

ĒBĒRA BEDEA O
EL CAMINO DE LA LENGUA EMBERA

2



ĔBĔRA BEĎEA O

EL CAMINO DE LA LENGUA EMBERA

OMEEĎEBENA

SEGUNDA PARTE

ŪRŪBURU KAWAARUU CHI OMEEĎEBENA

NIVEL BÁSICO 2

2023

JUA KIMARĔ, JUA KIMARĔ ŐBEA

Kairãba asesidaa nama eda bukubuu

Textos y contenido pedagógico:

Jose Miguel Waitiquí

Elena Yagarí

Juan O. Zúñiga

María Fernanda Chavarro

Corporación Oshún

Kairãba tradusidaa kapuniadebena ëbëra bedeadaa:

Traducción a la lengua emberá:

Resfa Panchí

Juan O. Zúñiga

Kairãba wausidau kapunia bedeade

Edición en español:

Paula Andrea Arcila Jaramillo

Kairãba asesidaa chi dibujo, maude borokokoa bee:

Ilustración, diseño y diagramación:

Luis Francisco García García

3ArtesGráficas & Encuadernación



Esta cartilla hace parte del proyecto “Chumbe de historias”,
ganador del Programa Nacional De Estímulos 2023 y es la segunda parte de Ėbĕra Bedĕa O
El Camino De La Lengua Embera (Chi Naabena Kawai/Nivel Bsico)

Consultar La Primera Cartilla:



NAMA E'DAA 'BUKOBEE

CONTENIDO

Ë NAABENA

PRIMER CANASTO

BEDEA A'BA CHI VERBORÃ AUXILIAR ÛRÃBURUBENA

CAPÍTULO 1 LOS VERBOS AUXILIARES EN PRESENTE

BEDEA OME KĪRAJATUA KÛRISIA BEDEA

CAPÍTULO 2 EMOCIONES Y SENTIMIENTOS

BEDEA ÕBEA CHI VERBO INFINITIVO 'BEERÃ

CAPÍTULO 3 LOS VERBOS EN INFINITIVO

BEDEA KIMARË CONJUKAYU CHI VERBO ÛRÃBURUBENA

CAPÍTULO 4 CONJUGACIÓN EN PRESENTE SIMPLE

Ě OMEBENA
SEGUNDO CANASTO

BEĎEA JUA A'BA JARAYU KĀARE ASEMAA 'BUU ARA JĀKŮĎE
CAPÍTULO 5 PRESENTE CONTINUO O PROGRESIVO

BEĎEA JUA A'BA A'BA BEĎEARĀ JARAYUA SAKA KO'BEA
CAPÍTULO 6 LOS ADJETIVOS

BEĎEA JUA A'BA OME CHI CHOKAE NUREERĀ MAUĎE CHOKAE NUREERĀWĀĚ
CAPÍTULO 7 SERES ANIMADOS E INANIMADOS

BEĎEA JUA A'BA ŐBEA KŮRIA ĀRĪĀ BEĎEAYU
CAPÍTULO 8 LOS HIPOCORÍSTICOS O DIMINUTIVOS

ĚBĚRA IUJĀA: CHI PARUMA MAUĎE OKAMA
MUNDO EMBERÁ: EL VESTIDO Y EL OKAMA

Ě ŐBEABENA
TERCER CANASTO

BEĎEA JUA A'BA KIMARĚ KĀARE ASEBADAA NOREMAACHA
CAPÍTULO 9 LA RUTINA DIARIA

BEDEA JUA OME SAKA JARAYUA CHA NAU ASES AYUA

CAPÍTULO 10 EL MODO IMPERATIVO

BEDEA JUA OME ABA SAKA JARAIBA JĀKA ASERĀBA AYUA

CAPÍTULO 11 IMPERATIVO NEGATIVO

BEDEA JUA OME OME CHI ADVERBIORĀ

CAPÍTULO 12 LOS ADVERBIOS

Ĕ KĪMARĔBENA

CUARTO CANASTO

BEDEA JUA OME ŐBEA ADVERBIOS PARTE OME

CAPÍTULO 13 ADVERBIOS SEGUNDA PARTE

BEDEA JUA OME KIMARĔ BEDEARĀ JARAYUA SAMA KO'BEE CHI COSARĀ

CAPÍTULO 14 LAS PREPOSICIONES DE LUGAR

BEDEA JUA OME JUA ABA BEDEARĀ JARAYUA SAMA KO'BEE CHI KOSARĀ CHI OMEE'DEBENA

CAPÍTULO 15 LAS PREPOSICIONES SEGUNDA PARTE

ĔBĔRA IUJĀA: ĔBĔRA KARI

MUNDO EMBERA: CANTO TRADICIONAL

Ĕ JUA A'BA
QUINTO CANASTO

BEDEA JUA OME JUA A'BA A'BA CHI NAEDEBENA

CAPÍTULO 16 EL PASADO

BEDEA JUA OME JUA A'BA OME CHI BAJĀA SAKA KUBUA

CAPÍTULO 17 EL CLIMA, EL ESTADO DE TIEMPO

ĔBĒRA IUJĀA: DACHI KAKUADE PURUBADAU MAUDE SAKA PERPARABADAU CHI KIPARA

MUNDO EMBERÁ: LA PINTURA CORPORAL Y LA PREPARACIÓN DE LA JAGUA

BEDEA JUA OME JUA A'BA ŌBEA CHI NUUBENA

CAPÍTULO 18 EL FUTURO

BEDEA JUA OME JUA A'BA KIMARĔ CHI LEABURUU B'IA KAWAYU

CAPÍTULO 19 COMPRENSIÓN DE LECTURA

Ë NABENA
PRIMER CANASTO

BEDEA A'BA
CAPÍTULO 1

CHI VERBORÃ AUXILIAR ƆRÃBURUBENA
LOS VERBOS AUXILIARES EN PRESENTE



Mɛ kɪrajɛɛ ǎrĩǎ
kubuu waya unuruudeeba.
Mɛ Olindabɛ, mɛ ɛbɛra kau cheke
chamí Pereirade naceda bada, ǎbua
kawadɔyua mɛ bedede.

Estoy muy contenta de volverlos a encontrar. Soy Olinda, una niña embera chamí nacida en Pereira, juntos aprenderemos de mi lengua materna.

Chi verbo auxiliar kububarii acaba didiiruude chi sustantivo maeburã chi sujeto, ara nauka:

El verbo auxiliar se agrega al finalizar del sustantivo o sujeto, así:

<p>Ara aba kubuude Singular</p>	<p>Ãriã Plural</p>
<p>buu / nii</p>	<p>Panuu/duanuu/bee/Nuree</p>
<p>Ara naucha Ejemplos:</p> <p>Mu profesor nii mu profesor buu Yo soy profesor</p> <p>Ichi jãu profesor nii Ichi jãu profesor buu Él/ella es profesora</p> <p>Bichi profesor nii Bichi profesor buu Usted es profesor</p>	<p>Ara naucha Ejemplos:</p> <p>Mu dai profesor nuree Nosotros somos profesores</p> <p>Jãarã profesor nuree Ellos son profesores</p> <p>Machirã profesor nuree Ustedes son profesores</p>

Noremaacha bedea kubuude “ma” kububarii chi bedearã naedebena, ara nauka:

En la conversación cotidiana se suele agregar “Ma” a las anteriores partículas, así:

Buma, nima, panuma, duanuma, nurema, bema¹

Ara nauchaa:

Por ejemplo:

Mɛ profesor buma

Mɛ profesor nima

Yo soy profesor

Mɛ dai profesor bema

Mɛ dai profesor nureema

Nosotros somos profesores

Jãarã profesor nurema

Ellos son profesores

¹ ***Oración declarativa a buu kapunia bedede jaraaru kĩa bua maude kaadeare odoi bua chi morfema -a, declaración neutra baita (cha buu -a ‘verbalizador’ (Vr) baita bida serbi bua predicayu núcleo nominal ome presentede); -ma declaración enfática baita.***

“Las oraciones declarativas tienen la misma entonación que en español y pueden llevar al final el morfema –a, para una declaración neutra (esta -a sirve también como ‘verbalizador’ (Vr) para una predicación con núcleo nominal en presente); -ma para una declaración enfática” (Manual de enseñanza y escritura del embera 2, EL IDIOMA EMBERA. Cómo se habla la lengua - Curiosidades de su gramática, Daniel Aguirre Licht, página 68).

Nau kawase

Aprende esto

Chi b̄barii aride kubuu: Chi b̄e chokae kubuumae ita adaubarii ara āba buu bedearã, bariburu chi bedearã “ni, nuree” adaubayua nau baita. Chi ãr̄buruu ěde, maude chi capitulo uruudebena, bichia kawayu sãu diwara kubuu chi chokae nureedebena chi chokaewẽe beedebena.

Nota importante: Para los seres no vivos o inanimados usamos las mismas partículas exceptuando “Nii, Nuree”. En el siguiente canasto y próximos capítulos podrás diferenciar qué seres son animados e inanimados para la comunidad embera.

Naka:

Así:

Jãu de miichia buu

Esa casa es grande

Chi pana miadaa buu

El puente está malo

Nau Aseba

Ejercicio

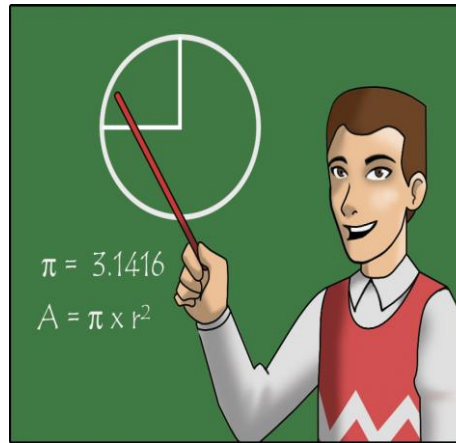
ᐅᐱ unubiba bichi kãareᑦ traja nii maude kãare asebadau bichi kōpaerorã:
Describe a qué te dedicas tú y dos de tus compañeros nombrando sus profesiones:

Chi asebariirã

Profesiones



Baerabarii
Bailarin



Kawabiabarii
Profesor



Uubarii
Agricultor

Ara naucha:

Ejemplo

Mu karibarii

Yo soy cantante

Jāarā kápe junabadau

Ellos son recolectores de café

Jāabera bichi:

Ahora tú:

BE'DEA OME

CAPÍTULO 2

KĪRAJATUA KŪRISIA BE'DEA EMOCIONES Y SENTIMIENTOS



Dachirā diwara beerā
senti kopanua jāaudeeburu
bi'ia āriā bua jāka jarayu.

**Mu kīrajee āriā kubuu unuburuuba
chi do bidika kiruu chi bedarā āriā diwarau
color beerā maeburā chi bajāa akawa pawārā
nubuu. Mu kubuumare nomaa boapeda āriā
aburribarii, mu papitorāmaa mu wārua aaruude,
maeburā de kaitawēe kubuude. Maudeeburu idi
kawabuḡayu saka jarayu dachi senti
kubuudebena ēbēra bedeade.**

Somos seres llenos de sensaciones
y emociones diversas y es importante
expresarlas. A mí me hace feliz un riachuelo lleno
de peces de colores o el cielo completamente azul.
También hay momentos donde estoy triste o aburrida,
por ejemplo, cuando me despido de mis abuelos o
estoy lejos de casa. Por ello hoy aprenderemos
cómo expresar emociones y sentimientos en
lengua materna.

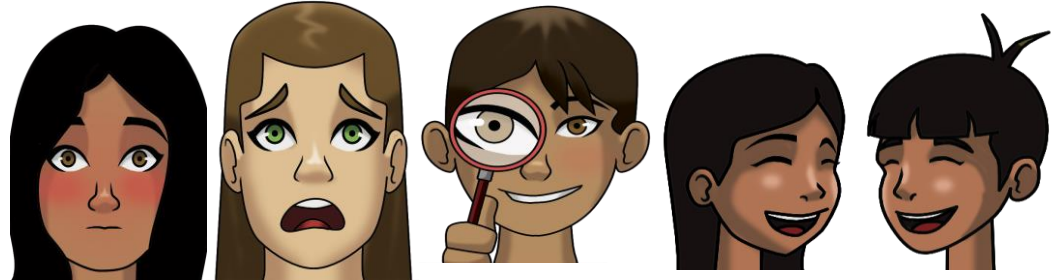
Ĕbĕra bedeade	Kapunia bedeade Espaolol
KĭrajꞖꞖ, kĭrajꞖa, kĭrajatua	Feliz
Aburri buu, nomaa buu	 <p>Triste, aburrido</p>
Kĭru kubuu	Enfadado
ĭDuuri!	Expresi3n de asombro
Bi'iawĕe akꞖ buu	Frustrado
Pera buu	Asustado
Nejasia buu	 <p>Nervioso</p>

<p>Perasua nii</p>	<p>Tímido </p>
<p>Idíbarii</p>	<p>Curioso</p>
<p>Ĕbĕra kachirua nii</p>	<p>Malvado</p>
<p>Kawayuswāe akꞫ buu</p>	<p>Confuso </p>
<p>Nomaa nii</p>	<p>Decepcionado</p>
<p>Surena nii</p>	<p>Tonto</p>
<p>Kírukaraa nii</p>	<p>Impaciente</p>
<p>Ĕbĕra bia nii</p>	<p>amable </p>

Kíra miamaa nii	 Gruñón
Nejuakaya nii	Orgullosa
Kíra purea akꞥ buu	Avergonzado

Nau aseba
Ejercicio

1. **Bꞥba chi imagende unubi kubuu abaabaa beerã adauburuu chi verbo auxiliar**
Escribe la emoción correspondiente a cada imagen utilizando la conjugación de los verbos auxiliares.



_____ **Bichi pera nubuu** _____ **Mu** _____ **Jau** _____ **Jãarã** _____

2. Puruba chi kĩadarr chi kobeedefebenaba:

Pinta cada rostro de acuerdo al color que corresponde:

- **Chi kuaraa** (amarillo): Kĩrajatua



- **Chi purr** (Rojo): Aburri buu



- **Chi pãrãa** (Azul): Pera nu buu

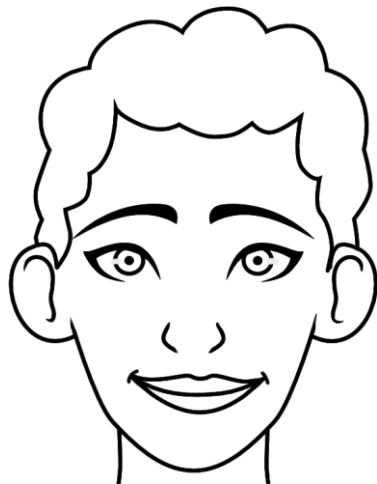


- **Chi paparãa** (verde): Kĩra miamaa nii



- **Kukuaraa buu** (naranja): Ĕbãra kachirua nii





BEDEA ÑBEA

CAPÍTULO 3

CHI VERBO INFINITIVO ÑBEAÑ

LOS VERBOS EN INFINITIVO

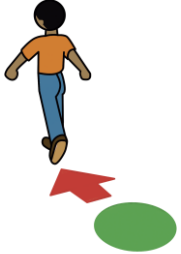
¡M̄a bustabarii
kariyu, uuyu, kayu maude m̄a
bedea bedeayu!

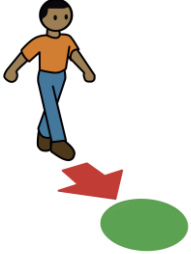

¡Me encanta cantar, sembrar,
tejer y hablar mi lengua!




Chi verbo infinitivo beerã naarã bedearãba jara kubuuwëe naedebena maeburã uruudebena. Bari jara buu kãare ase nuree conjugacionwëa. Kapunia bedeade acaba didi buu “ar, er, ir”. Ĕbëra bedeade acaba didi buu “i” maeburã “yu”, “yɛ”, “yi”.

Los verbos en infinitivo son aquellos que se presentan en una oración de forma no conjugada, es decir, sin remitir a un determinado tiempo o modo verbal. Describen la acción básica sin conjugación. En español, terminan en ar, er, ir. En embera terminan en “i” o en “yu”, “yɛ”, “yi”.

Ĕbëra bedeade	Kapunia bedeade Español
Asei, wau	Hacer
Wã	 Ir

<p>Neei, neeyu, chei, imii</p>	<p>Venir, llegar</p> 
<p>Kawai, kawayu</p>	<p>Aprender</p>
<p>Jarai</p>	<p>Decir</p>
<p>Chui, chuuyu</p>	<p>Cocinar</p> 
<p>Kãriai, kãriayu</p>	<p>Querer</p>

K̄risiai, k̄risiayu	Pensar
Jarai, k̄risiayu	Decir
Karii, kariyu	Cantar
Chai, chaayu:	Tocar (instrumento) 
J̄rai, j̄rayu	Buscar
Ūrii, ūriyu	Escuchar

:

Chi verbo infinitivo beerã serbi bua nau baita:

Los verbos en infinitivo nos sirven para:

1. Jarayu kãare baita:

Indicar un propósito:

- **Juan miércoles diade neebarii daimaa *jaradeai* baita ëbëra bedea**
Juan viene los miércoles a enseñarnos la lengua embera

2. Adjetivo naede:

Antes de un adjetivo:

- **Jãu chaarea buu *kawai* baita**
Eso es difícil de aprender

3. Adverbio naede:

Antes de un adverbio:

- **Mu neei naede ãchi yatade neepedaada bada**
Antes de yo llegar ellos hace rato habían venido

Nau kawase

Ejercicio

Chi uru kubuudebena verborã diwara conjugación baraa, infinitivode kububa.

Los siguientes verbos tienen diferentes conjugaciones verbales, conviértelos a su forma infinitiva.

Nechirusii: _____

Bedeabachii: _____

Kawaaruu: _____

Kuidã: _____

Ko boosii: _____

Karimaa buu: _____

Neburuse: _____

Jaraika: _____

umwaba: _____

Kürũachãu: _____

Bea panuu: _____

BEDEA KIMARĔ

CAPÍTULO 4

CONJUKAYU CHI VERBO ǃRĀBURUBENA

CONJUGACIÓN EN PRESENTE



**Colegiodebena
neeburuude deeda, chi
tarea asepeda m̄ dana
baare kawabarii k̄rrma
kayua.**

Cuando llego a casa
después del colegio, hago
las tareas y aprendo con
mamá el tejido en
chaquira.

Chi verbo conjukai baita presentede chi aba buu baita (mɛ, bichi, ichi, jǎu) awara jitaɗaika chi “i” verbo infinitivodebena maude kubuɗai “buu”, cha nau kĩraka²:

Para conjugar los verbos en presente con las personas del singular (yo, tu, él, ella) quitamos la “i” del verbo en infinitivo y le agregamos “buu”, así:

- **Mɛ Pereiraɗaa wǎ buu**

Yo voy a Pereira

Cha nama chi verbo “ir” wǎi, chi “i” awara jiratasia maude kubusia chi beɗea “buu”.

En este ejemplo al verbo “ir” Wǎi, se le quitó la “i” y se le agregó la partícula buu.

Ara naucha

Otros ejemplos:

- **Lilianaba ěbĕra beɗea kawa buu.**

Liliana aprende la lengua emberá.

² ***“Chi tiempo presentede morfema ichidi wǎ’ǎe maude ichi karrba jarawĕe chi mau tiempo ũrubena, maudeeburu adauɗayua verbo auxiliar jarai baita chi jǎu ara nakɗe pasa kubuu maebɔrǎ mau beeburuu chi mau jaradakare, maebɔrǎ adauɗayua morfema jara buu mau aseburuu ũrubena, maebɔrǎ mau ara kapichia asebarii”.***

“El presente no tiene un morfema propio y la raíz de los verbos no alude a este tiempo, hay que usar un verbo auxiliar que indica algo puntual o extendido al momento de la enunciación, o un morfema que indique que algo en seguida se va a realizar, o se realiza frecuentemente o repetidamente”. (Manual de enseñanza y escritura del embera 2, EL IDIOMA EMBERA. Cómo se habla la lengua - Curiosidades de su gramática, Daniel Aguirre Licht, página 70).

- **Nicolasba Juanmaa jara *buu* tarea aseï baita.**

Nicolas le dice a Juan que haga la tarea.

Chi verbo conjukayua ãrãrã baita (dachirã, ãchi, machi) awara jitadaika chi “i” verbo infinitivodebena maude kubudai “panuu” maeburã “duanuu”, cha nau kãraka:

Para conjugar los verbos con los pronombres del plural (nosotros, ellos, ustedes) quitamos la “i” del verbo en infinitivo y agregamos “panuu” o “duanuu”, así:

Dachi balón jemene *panuu*

Nosotros jugamos fútbol

Junebenarã ejemplorã

Otros Ejemplos:

- **Chi wãrarã ëbëra bedea kawa *duanuu***
Elas aprenden la lengua emberá
- **Machia Juanmaa jara *panuu* tarea aseï baita**
Ustedes le dicen a Juan que haga la tarea
- **Daiba kari *panuu***
Nosotros cantamos
- **Machiba nee juru *panuuma***
Ustedes están buscando oro

- **Mu daiba chuu panuuma**
Nosotros estamos cocinando

Nau aseba

Ejercicio

Kububa presentede chi naarã verborã:
Conjuga en presente los siguientes verbos:

Koi
Comer

Mu -----

Bichi -----

Jãu -----

Dachi -----

Jãarã -----

Machirã -----

Berrei
Hablar

Mu -----

Bichi -----

Jau -----

Dachi -----

Jäärã -----

Machirã -----

Kũrisiai
Pensar

Mu -----

Bichi -----

Jãu -----

Dachi -----

Jäärã -----

Machirã -----

Ë OMEBENA
SEGUNDO CANASTO

BE'DEA JUA A'BA

CAPÍTULO 5

JARAYU KĀARE ASEMAA 'BUU ARA JĀKŪ'DE
PRESENTE CONTINUO O PROGRESIVO



Jarayua kāare asemaa panuu ara jākū'de, kubudayua chi be'dea "maa" verbo kaade, ara nau kīraka:

Para indicar que estamos realizando una acción en ese mismo momento agregamos la partícula "maa" después del verbo, así:

Mɛ leemaa buu libro mipitaa kiruu

Estoy leyendo un libro maravilloso

Warrarã televisor ochiamaa punuu

Los niños están viendo la tele

Jãarãba kambiamaa duanuu chi mueble

Ellas están cambiando los muebles

Mɛa chiko chumaa buu

Estoy preparando la comida

Mɛa basura awara jiratamaa buu

Estoy sacando la basura

Kai Sujeto o pronombre	Verbo chi karr baara bumina chi "i" wãe maude kubudai "maa" (mau jara buu kãare asemaa buu ara jãkude) Verbo raíz sin la partícula "i" + maa (gerundio o ando/endo)	Chi partícula conjugai baita chi verbo ãrãburubenade Partícula para conjugación del verbo en presente
Mɛ	estudiamaa	buu
Estoy estudiando		

Nau aseba

Ejercicio

- **Leapeda maude wauba chi recuadrode eda jara kubuu**

Lee y dibuja lo que indica la oración :

M# paru ebarikuamaa buu	M# karimaa buu	M# leemaa buu
M# dai trajamaa punuu	M# dai estudiamaa punuu	M# dai baeramaa punuu

- **Nau bedeadeeba oración formadai**

Con las siguientes palabras formemos oraciones en presente continuo:

M#, _____

M# dai _____

Warrarã _____

M#, _____

Bichi _____

Nau kawase: Saka kobeepaade wãburuu chi oración

Aprende esto: El orden de la oración

Akordaba ěbĕra bedea chi verbo oración akababuruuda kubuu

Recuerda que en la lengua emberá el verbo o acción generalmente va al final de la oración así:

Ěbĕra bedea

Sujeto + Objeto + Verbo:

↙ ↓ ↘

Mĕa karta lea buu

Kapunia bedea

Español

Sujeto + Verbo + Objeto

↙ ↓ ↘

Yo leo un libro

BEDEA JUA ABA ABA

CAPÍTULO 6

BEDEARĀ JARAYUA SAKA KOBEA





LOS ADJETIVOS

**M̄ parū kuaraa bua,
deseroa boapeda mipitaa buu,
bi'ia āriā bua. Jari m̄ parudebena
jara kubuu kīra, āriādebena bedeadai bua.**

Mi vestido es amarillo, largo, cómodo, ligero,
colorido y es muy bello. Así como mi vestido,
podemos describir muchas
otras cosas más.



Ĕbĕra bedea	Kapunia bedea Español	Ara naucha Ejemplo
Mipitaa	Bonito, bonita	 <p>Jău wĕra mipitaa nii</p>
Miadaa	Feo, fea, malo	 <p>Jău mukĭra miadaa nii</p>
Chaarea	Duro	<p>Chi kiuru chaarea buu</p> 

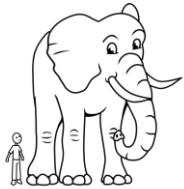
Sore	Viejo	Chi libro sore buu 
Chiwidi	Nuevo	Chi karro chiwidi buu 
Bia	Bueno, buena, bien	Bichi ěběra bia nii 
Kachirua	Malo	Mau miadfaa buu 

Junebenarã bedearã jarayua saka kobeã: Otros adjetivos:	
Wãsia	Caliente
Miichia	Grande
Jayoa	Sucio
Kũrasãa	Frío
Kaebea	Pequeño
Beraa mikia	Podrido
Basurrua, bekea	Mojado

Nau Aseba
Ejercicio

- **Puruba chi wauka kobeedebeena maude buba chi trũ jara kubuude chi recuadrode.**
Colorea los dibujos y ubica su nombre correspondiente según lo que haya en la caja de palabras.

Wāsia - Miichia - Jayoa - Kūrasāa - Kaebea



BEDEA JUA ABA OME

CAPÍTULO 7

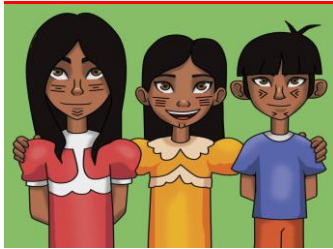
CHI CHOKAE NUREERĀ MAUDE CHOKAE NUREERĀWĀE

SERES ANIMADOS E INANIMADOS



CHI CHOKAE NUREERĀ

Animados

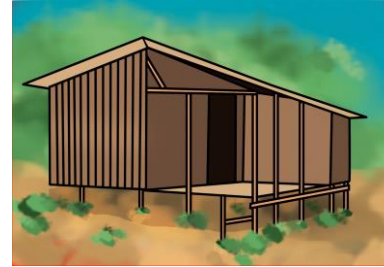


Ēbērarā

Personas

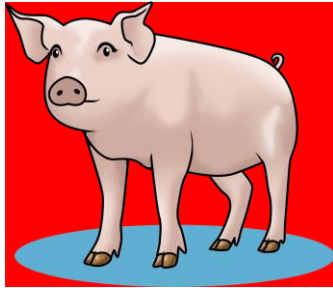
CHOKAE NUREERĀWĀE

Inanimados



De

Casa



Animararā

Animales



Mo

Piedra



Jauriã
Seres espirituales

Nau aseba Ejercicio

- **Åbua kububa chi wau kubuu b̥ kubuu ome. Waabirubiba wã'ãe kobeerãde chi bedea aride bee ome maude jaraba kapunia bedeade.**

Relaciona la imagen con las frases. Rellena los espacios con las partículas adecuadas y traducirlas a español.

Chi murã mechia _____



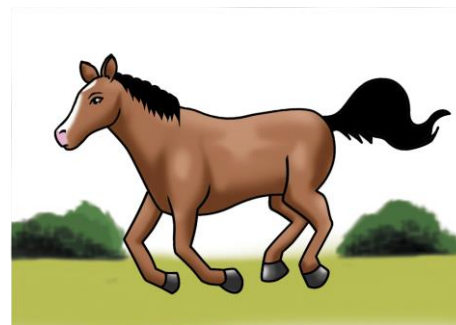
Chi de chiwidi _____



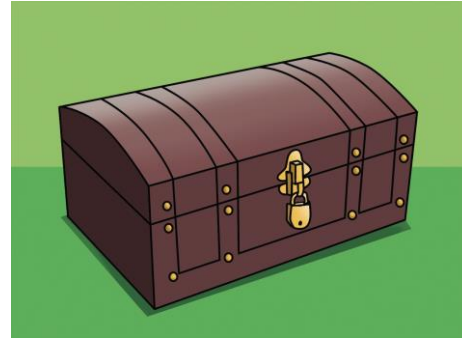
Naarã mukĩrarã chõra _____



Jãu ẽ chi sore ãrĩã _____



Chi michi bidfika



Mau jauri miadaa



Chi baura choroma



BEDEA JUA ABA ÖBEA

CAPÍTULO 8

KŪRIA ĀRĪĀ BEDEAYU

LOS HIPOCORÍSTICOS O DIMINUTIVOS



Dai bedeadē bedeadai bua kũria idaa, maeburã jãu bidĩika kiruu a jarayua, wãwã chekema ma bedea kubuu kĩa. Cha naarã bedea adauyua, kuitaadayua chokae buu maeburã chokaewẽẽ buu, chi verbo auxiliar (buu (aba buu) maeburã panuu (ãrĩãrã) awara jiratadapeda maude kubudai chi bedea aride buu:

Los hipocorísticos o diminutivos, son una forma abreviada, infantil o cariñosa de referirse a las cosas. Para usar los diminutivos debemos tener en cuenta si son seres animados o inanimados, y omitir el verbo auxiliar (buu (singular) o panuu (plural) y agregar el diminutivo correspondiente:

Kũria ãrĩã bedeyu Diminutivos			
Chokae nuree Animados		Chokae panuwẽẽ Inanimados	Ara naucha Ejemplos
Singular	Kiruu, kidii	Kiruu	Jãu wẽra mipitaa kidii La niña es bonitica
Plural	Kirurẽẽ, kedee	kedee	Chi pantalon deseroa kedee Los pantalones son largos

Nau kawase

Aprende esto

Kũria idaa bedea kũriaburuude maebũrã jãu bidĩika kiruu a jarayua, chi bedea jũkaa kubui bua “cheke” maebũrã “chake”, ara nauchaa: nepono jara buu “flor”, kububuruubũrã cheke jara buu “nepono cheke” kapunia bedeadẽ jara buu: florecita.

Cada vez que quieras usar un diminutivo o llamar de forma tierna a algo o a alguien puedes usar el sufijo “cheke” o “chake”, por ejemplo: nepono significa “flor” , si le agregas cheke es “nepono cheke” es decir: florecita.

Nau partícula sustantivos baareburu kubudayua, verborã baitara adaudayua chi verbos auxiliares kũria idaa bedeadaurã (kiruu, kidii, kiruree, kedee). Nauba jaradai bua saka kiruree.

Esta partícula se le agrega a los sustantivos, para los verbos usamos los verbos auxiliares hipocorísticos (kiruu, kidii, kiruree, kedee). Estos nos ayudan a describirlos de forma tierna.

Ara nauchaa:

Ejemplo:

Jãu paka warr kaebeau kiruu

Ese ternero es muy pequeñito

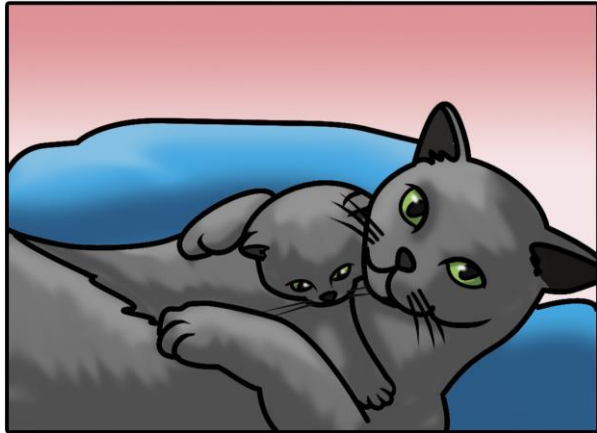
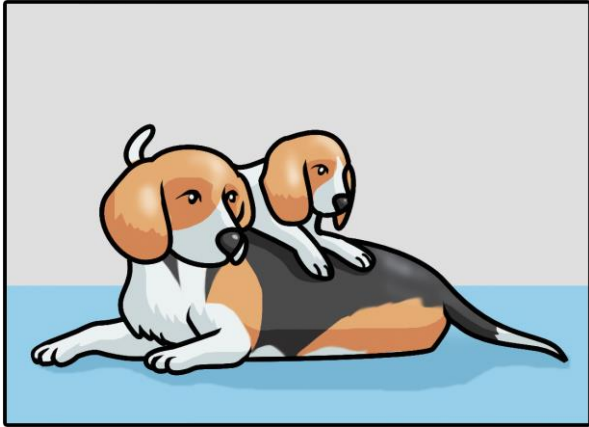
Nau aseba

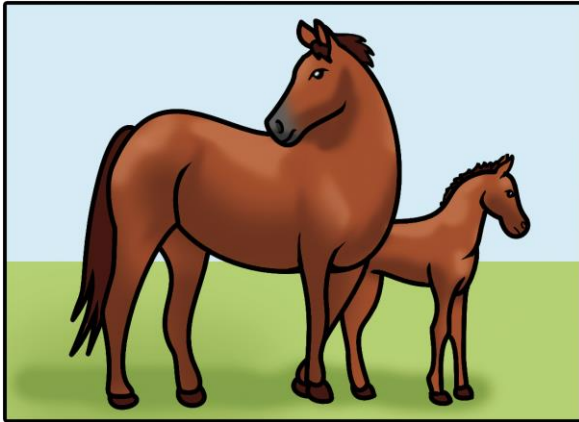
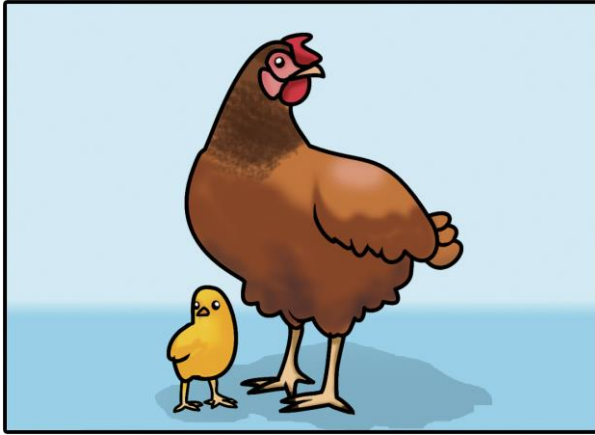
Ejercicio

¿Acorda bue saka jarayu ěbĕra bedea chi trĕrĕ ģanimararĕde? Ochias cha naarĕ ģanimararĕ warrarĕ chekerĕ maabea kububa chi partĕcula bidĕika kiruu a jarayua. ¡Duuri, mipitaa kirurea! Diujo kĕrare bĕba chi bichia busta buu abaabaadebena adaufayua chi verbos auxiliares kĕria idĕa bedebadaurĕ (kiruu, kidii, kiruree, kedĕe).

¿Recuerdas c3mo se dicen los diferentes animales en la lengua embera? Mira estas crĕas de estos animalitos y agrĕgale la partĕcula de diminutivo. ¡Quĕ tiernos son! Al frente de cada dibujo describe algo que te guste utilizando los verbos auxiliares en diminutivo (kiruu, kidii, kiruree, kedĕe).







ĒBĒRA IUJĀA: CHI PARUMA MAUDE OKAMA
MUNDO EMBERÁ: EL VESTIDO Y EL OKAMA



Ma comunidad chi kauchekerã, awërarã maude dawara nureerã okama atau nurea, jãu ara chi dai paru jã nureabarii ome adaubadau, chi trã jara buu: “Chi o ostadebena wërarãde”. Chi wau kobee maude miichia o bidã beerã diwara beede, mau dai dawara nii awëra nii makawãeburã kãirã. Chi okamarã ka bee kurrmade maude chi wau kobee dachia unubariide.

En mi comunidad las niñas, jóvenes y adultas usamos los okama que hacen parte de nuestro vestuario tradicional, su nombre traduce: el “Camino del cuello de la mujer”. Su diseño y tamaño varían de acuerdo a nuestra edad y estado civil. Los Okama son tejidos en mostacilla y forman figuras geométricas relacionadas con la naturaleza.

Chi paruma jãturu chi paru jãbadau, maude chi wërarã kimabara nureerãba jãbadau jua deseroa maude chi colorna bi'ia unubadaude, chi purea kubuu dachi oa ome abau kubuu, maeburã unubi kubuu chi wëra kau cheke, wëra dawaraude baburuu; chi verde buu jãuba unubi kubuu chi iujãa, chi earã maude mode; chi pawãrãa buuba unubi kubuu do, bania maude bi'ia kubuu. Maadaba adaubadau chi colorna naranja, fucsia, pupurea buu maude kuaraa.

La Paruma es el vestido que usamos, generalmente las mujeres casadas lo usan con manga larga y de colores vistosos, como el rojo que simboliza la sangre y puede entenderse como la transición sexual femenina; el verde, que simboliza la tierra, la montaña y la selva; el azul que significa los ríos, el agua y la tranquilidad. También se utilizan los colores naranja, fucsia, rosado y amarillo.

Ë ÒBEABENA
TERCER CANASTO

BEDEA JUA ABA KIMARĒ
CAPÍTULO 9

KĀARE ASEBADA NOREMAACHA

LA RUTINA DIARIA



**Noremaacha m̄
dapedeḏa jiradrufeḏa, chiko
chuupeḏa, m̄ kuipeḏa, paru j̄peḏa
maabea colegioḏa wābarii. M̄
papitorā ochiade wāaruude chi
resguardoḏe dapedeḏa jiradrufeḏa
bania jaukuabarii,...**

Todos los días me levanto temprano, preparo el desayuno, me baño, me visto y voy al colegio. Cuando visito a mis abuelos en el resguardo madrugo a recoger agua y cosechar maíz.

Bedeayua kãare asebadau noremaacha, адаubadau chi partícula *barii* (aba buu baita) maude *badau* (ãrĩãrã baita) verbo chi karr kaadeburu, jãarã particularã “noremaacha asebarii” abadau.

Para hablar de nuestra rutina diaria, debemos nombrar acciones que se realizan habitualmente, para ello utilizamos la partícula *barii* (para singular) y *badau* (para el plural) después de la raíz verbal, a esta partícula se le llama “habitativo”.

Ara nauka:

Ejemplos:

- **Mɯ a las 6 dapedeeda piradrubarii**
Yo me levanto a las 6 de la mañana

Namaria chi verbo “piradruĩ” conjuga kubuu partícula *barii* ome, jãu aba nii kãare asebarii jara buu.

En este caso el verbo “piradruĩ”: levantar, está conjugado con la partícula *barii* del habitativo en singular.

Jãabaera ochiadaika ara aba buu ase nimina, ãrĩãrã baita saka bua:

Ahora veamos el caso de la misma acción pero en plural:

- **Mɯ dai a las 6 dapedeeda piradrubadau**
Nosotros nos levantamos a las 6 de la mañana.

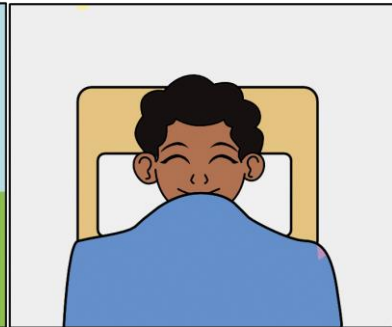
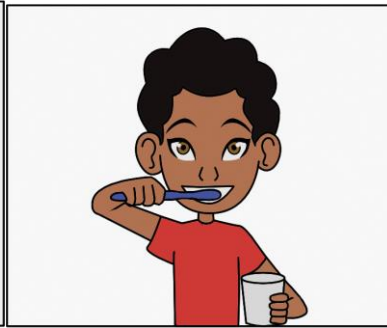
Nau aseba

Ejercicio

- **Chi dibujo abaabaa jũkaa kubuuba chi verbo jipa buu maabea oración buba aba buu baita maude ãrĩã baita bida adauburuuba chi partícula jarayua kãare asebarii noremaacha.**

Ubica al lado de cada imagen el verbo correspondiente y forma oraciones en singular y plural utilizando el habitativo para describir la rutina diaria.

Chi verborã jarayua kãare asebarii noremaacha Verbos de la rutina diaria			
Piradrui: levantarse	Kida ui: cepillarse	Kui: bañarse	Koi: comer
Ãi: hacer popó	Wãi: ir	Kawai: aprender, estudiar	
Jemenei: jugar	Kãi: dormir		



BE'DEA JUA OME

CAPÍTULO 10

SAKA JARAYUA CHA NAU ASES AYUA EL MODO IMPERATIVO



Chi niimaa jarayua cha nau ases ayu, chi verbodebena chi “i” awara jiratapeda maude kubui chi bedea “se” maeburã “ba”.

Para dar una orden o mandato en lengua emberá debes quitarle al verbo (acción) la terminación en “i” y agregarle la partícula “Se” o “ba”.

Ara nauchaa:

Ejemplos:

- **Pereiradaa wãse**
Vaya a Pereira
- **ëbëra bedea kawase**
Aprenda la lengua emberá
- **Tarea asese**
Haga la tarea

Ãriãrã baita kubudayua chi partícula “sturu” maeburã chi nureeba jarabadau kïraka “srruru” ara nauka: Dósturu, dósrruru

En el caso del plural agregamos la partícula “sturu” o en algunas comunidades “srruru” así: Dósturu, dósrruru:
¡Tomen!

Ara nauchaa:

Ejemplos:

- **Danaba ichi warrarãmaa naka jarasii: ¡Duse baa dósturu!**
La madre le dijo a sus hijos: ¡Tomen el agua de panela!

Maude partícula “*baɗa*” sida kubudai bua. Naka:

También podemos agregar la partícula “*baɗa*”. Así:

- **Bi’ia ũríbaɗa**
¡Escuchen con atención!
- **Joma kóbaɗa**
¡Cómanselo todo!

Ara chi beɗea kubuu, ichia biɗa maka asei buubɗera, makarã kubudai buu chi partícula: ɗa, ɗaika, duru, rruru.

Quando la orden incluye al hablante se puede utilizar la partícula: ɗa, ɗaika, duru, rruru.

Ara naucha:

Ejemplos:

- **Wãɗa Pereiraɗaa**
¡Vamos para Pereira!
- **Kawaɗaika dachi naberarã ũrubena**
¡Aprendamos sobre nuestros antepasados!
- **Bedeaduru ěbĕra beɗea**
¡Hablemos lengua embera!

Nau aseba

Ejercicio

1. **Cha naarã verborã kububa jarayua junebenamaa nau ases ayua:**
Convierte los siguientes verbos en una orden:

Ara nauchaa:

Ejemplo:

Kũrisiai: pensar **Kũrisiase:** piense

Jarai: decir -----

Kawai: aprender -----

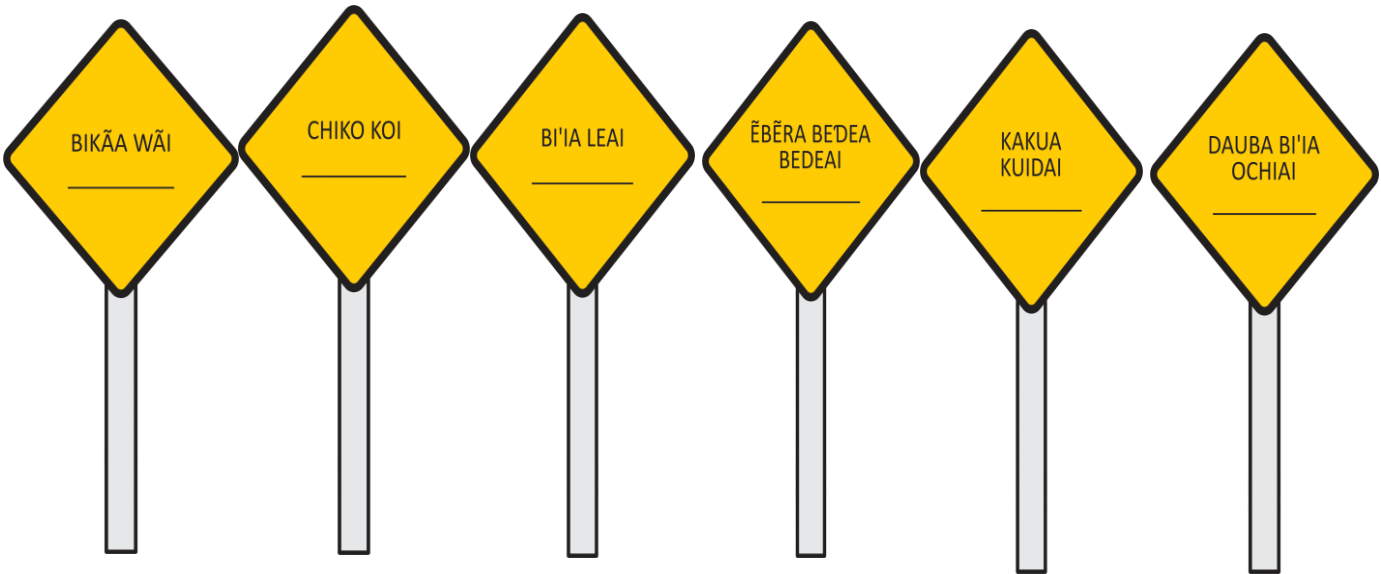
Neei: llegar -----

Wãi: ir -----

Asei: Hacer -----

2. **Kũrisiaba bichi resguardodaã wãburuu maude unuuruubərã bɛ kubuu nau aseba a kubuu. Naarã abaabaade unuñua chi verbo infinitivode, kububa chi partícula nau aseptu ayu baita.**

Imagina que vas en tu medio de transporte por el resguardo y ves algunos letreros con órdenes. En cada uno encontrarás el verbo en infinitivo, agrégale la partícula del modo imperativo en plural.



BIKĀA WĀI

CHIKO KOI

BI'IA LEAI

ĔBĔRA BEDEA
BEDEAI

KAKUA
KUIDAI

DAUBA BI'IA
OCHIAI

BEDEA JUA OME ABA

CAPÍTULO 11

SAKA JARAIBA JĀKA ASERĀBA AYUA

IMPERATIVO NEGATIVO

**Mu amikorāba muma
jemene wāfaika abuduḍe mu danaba
naka jarabarii: “Chi tarea aseba,
awara wārāba” abarii.**

Cuando mis amigos me invitan a jugar mi
mamá me dice: “Tarea asese
(haz las tareas)”, “NO salgas”.



Jāka aserāba ayua ěbĕra bedeadĕ chi verbodebena chi “i” awara jiratapeda maude kubui chi bedea “rā” maabea “se” maeburā “ba”. Maude ārĭārāmaa maka aserābada ayua, kubudai chi bedea “rā” maabea “sturu” maeburā “bada”.

Para dar una orden negativa quitamos la “i” al final del verbo y agregamos “rā” + “Se” o “ba”. *Para dar una orden en plural también agregamos “rā” + “Sturu” o “bada”*

Aran nauchaa:

Ejemplos de órdenes negativas:

- **No vaya a Pereira**
Pereiradaa wārāse
- **No aprenda la lengua emberá**
Ěbĕra bedĕa kawarāse
- **No tomen mucha chicha**
Itua ārĭā dorāsturu
- **No haga la tarea**
Tarea aserāse
- **No hablen mal de la gente**
Ěbĕrarā ũrĕbena kachirua bedearābada

Nau aseba

Ejercicio

- **Ābua kubuuba chi verborã complemetorã baara oración wauyua, jarayua nau ases o aserãs ayua ěběra bedeade. Akordaba chi verbo akababuruuda kubuu, ara nauchaa:**

Une los verbos y complementos para construir oraciones y dar una orden afirmativa o negativa. Recuerda que el verbo se usa al final de la oración así:

***Itua dose** : tome viche **Itua dorãse**: no tome viche*

Verborã Verbos	Chi maucha jaraburuu Complementos
Doi: tomar	Bi'ia: bien
Berrei: hablar	Itua: viche, bebida embriagante
Ochiai: mirar	Nepono: flor
Enei: traer	Usa: perro
Deai: dar	Chinejarra: dinero
Trajai: trabajar	Isa: rápido

Chi bichia bɔburuu:

Tus oraciones:

ĒBĒRA IUJĀA: MUNDO EMBERA



**Biaka amikorā, maucha machi
baara unuuruu cha wāmaa buu mipitaa buu,
mau idi k̄riasii jarayua m̄ baara chi beḏea m̄
comunidadebena, mau m̄a jara k̄ria buu,
¿m̄a jarayuē chi chūpea buudebena?...
m̄ baita importante āriā buu, cha nau m̄
mamita naeḏebena niiba jaraḏa, m̄a k̄ria buu
machia leadai baita, makaburu aude unudayua
m̄ comunidad maude saka vivi nuree.**

Hola amiguitos, de nuevo me encuentro por acá acompañándolos en este maravilloso viaje, pero hoy deseo que me acompañen recitando un hermoso relato de mi comunidad, el cual quiero compartir con ustedes. ¿Les cuento un secreto?... es muy importante para mí, ya que me lo contó mi abuelita mayor y deseo que ustedes lo lean, así conocerán mucho más mi comunidad y sus formas de vida.

**Colombiade 102 wañaa
ēbēra barau, maude 66 idiomaṛā,
chi ONU maude chi junebenarā entidad
nau iujāa jomaudebenaba jara panuu,
maarā dialectoswēe bari idiomas.**

En nuestro territorio colombiano somos más de 102 pueblos indígenas y, a su vez, más de 66 lenguas o idiomas ya que, según la ONU y otras entidades a nivel internacional, han determinado que las lenguas indígenas no son dialectos sino idiomas.

**M̄ 12 años nia, m̄ wēra
kau chuburi nimina, m̄ k̄risiade joma
inii m̄ naededa nureapedaada badaba
buipeadaa. M̄ niimare etniarā ōbea nuree, dai
cultura bara nuree, jāu neburubadau dai akōrerāba,
jāturua chi nejarra kīraka inuree, jāturua nee aude
vale nii.**

Tengo 12 años, aunque soy una niña llevo en mis manos un abanico de tradición. Mi territorio está compuesto por una diversidad triétnica y un gran acervo cultural transmitido a través de la oralidad. Nuestra cultura es una riqueza que sobrepasa el valor de un puñado de oro.

**Ēbērarāba jaibanadeburu ijāa nuree.
Chi jaibanaturua chi aude kuḅuu jauride dai
druade, ichiaburu joma chi dai vivi nureemare
ochia ua kuḅuu, ichi karibarii dai ēperma didiiduude,
ichiaburu ochiabarīi chi ēbērarā bi'ia nureabiyua.**

Nuestra creencia cultural se basa en el jaibanismo. El jaibaná es el líder espiritual de la comunidad, él tiene el control social y territorial, a su vez es el médico tradicional que vela por el bienestar de todos.

**Karabí maeburā Karagabí,
jāuburu joma wauḁa, ānīmararā, bakururā.
Bakuru genene abadau boosia, mau ēe wāḁa baḁa,
chi jua baḁa doode bapeḁaḁa, maude chi mitu kakua
kīra buu maude chi karr baara do choroma ba wāḁa.
Chi kiḁuarāba baḁa chi iujāa babiḁa baḁa, chi wēra nau
diosde ibana ba wāḁa, ichi karibarii jedeko akū ewariiruude.
Maka dai naedeedabēnarāba nebūḁadau.**

Karabí o Karagabí es el creador de animales, plantas y humanos. El árbol genené fue derrumbado, sus ramas se convirtieron en ríos, el tallo y raíz dieron origen a los grandes mares, de sus hojas salió la tierra que hoy habitamos. La esposa de Karagabí se convirtió en un ave que canta en luna llena. Estas y otras narraciones de origen cuentan mis ancestros.

**Daiba karibibadau ewauburuuŕe
jāu benekūaa abadau, jāma jaibanarā imibarii,
chi comunitade jai wautabudau, jāma chuburi kiruree
mauŕe dawaraurādeeda ēpermabara beebadau, biubidayua.
Maudeeba chi jaibana karibarii chi comunitade, be me'
chibena chuubadau, paatuku kiduade b̄rabadau, chi be baa
asia wauŕdayua, asiabibadau maabea dobadau ēsabufe
ewariburuuŕaa.**

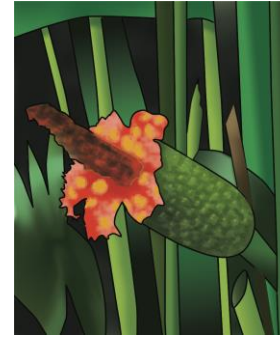
Nuestro ritual de sanación del territorio lo llamamos "Benekúa", allí participa el jaibaná, cuando acecha algo negativo o mi hábitat se encuentra enfermo hay una señal en mi pueblo, recae la enfermedad en nosotros desde los niños hasta los más adultos provocando incluso la muerte. Por tanto el jaibaná convoca a la comunidad al ritual en el cual se cocina una gran cantidad de maíz indio, lo envolvemos en una hoja de platanillo, luego ponemos a fermentar chicha para ser tomada en la noche hasta el amanecer.

**Dai druade ānimararā wā'āe
didibudaude joma kenasidaudeeba,
chi jaibanaba ewauburuu ēbērarā baita chiko
baraabiyua, chi wēratuua importante āriā nii dai
draude ichiaburu warra chekerāmaa kawabiabariideeba,
ichia tūbū jūruude wābarii, chiko kodayu, maude politicade bida
nibabaria, idibae bida jāude bedesai bua, maude dachi derecho
kakua chño panua.**

Cuando en el territorio se extinguen los animales para la caza procedemos a realizar un ritual con el objetivo de que nuestro pueblo tenga recursos para su alimentación y supervivencia. Las mujeres tenemos un papel muy importante, somos las encargadas de la crianza de los hijos, realizamos algunas labores domésticas como buscar leña y cosechar alimentos como el ñame; cada vez más participamos en asuntos políticos, mientras luchamos por nuestros derechos.



BENEKUA: Sanar el territorio



Nau Kawase:

Aprende esto:

Samabena nee buu chi bedea “Jaibana”

Sentido etimológico del término “Jaibana”

Jai: espíritu

Bana: persona que posee espíritu

BE'DEA JUA OME OME

CAPÍTULO 12

CHI ADVERBIORÃ

LOS ADVERBIOS

¿Kuitaa buē m̄aa
kāaredu aude busta bua bichia ēbēra
bedēa kawaaruudebena? Mau dachi unučai
buudeeba idī, nuu, nuunu maude
junebenarã ewaride bida.

¿Sabes qué es lo que más me gusta de que
aprendas la lengua embera? es que nos
vamos a encontrar hoy, mañana, pasado
mañana y otros días.



Chi adverbiorã maarã bedearã cambiabarii chi verborã significa kobee, adjetivo maude adverbiorã sida. Didiwaradebenarã, jarayu chi cosarã sama kobeerã, ara nauchaa: “nama” maeburã “jãma”. Jarayu saka kobea chi cosarã, “bi’ia bee” maeburã “kachirua beerã”. Jarai kubua sãabe duanuu, “ãrãã” barau maeburã “bidika” buu, jarai kubua sakaede waupedaada chi cosarã nueda, idi, maadakare.

Los adverbios son palabras que pueden modificar el significado de los verbos, adjetivos e incluso de otros adverbios. Son de varios tipos, los de “lugar” sirven para expresar dónde están ubicadas las cosas, por ejemplo: “aquí” o “allá”. Los de “modo” indican cómo son las cosas “buenas”, “malas”, etc. Los de cantidad indican cuánto si “mucho”, “poco”, bastante” y los de tiempo indican cuándo se hicieron las cosas “ayer”, “hoy”, “luego”, etc.

Bedearã jarayua sakede naka pasa buu ayua	
Adverbios de tiempo	
Ëbëra bedea	Kapunia bedea Español
Idi	Hoy
Nueda	Ayer
Nuu	Mañana

Nuu nu	Pasado mañana
Nunueda	Anteayer
Waya	De nuevo
Ĕsebudaa	En la noche
Naede	Antes
Maadakare, maabea	Después
Kaade	Luego
Jāwārē	Algún día, más adelante

Ara nauchaa:

Ejemplo:

Nuu nu kápe m̄a uukuada bada junade wãburuu

Pasado mañana iré a cosechar el café que había sembrado

Bedearã jarayua saka beedebena	
Adverbios de modo	
Ĕbëra bedea	Kapunia bedea Español
Bi'ia	Bien
Miadaa, kachirua	Mal
Bikãa	Despacio
Isa	Rápido

Ara nauchaa:

Ejemplo:

¡Isa pira wās bari!

¡Ve rápido!

Bedearã jarayua sãabe duanuu	
Adverbios de cantidad	
Ĕbĕra bedĕa Embera	Kapunia bedĕa Español
Chi, mimichia, michia	Muy
Ārĭã, ārea	Mucho
Ba'āra	Poco
Aude	Más
Ārĭãburu, āreaturu	Bastante

Ara nauchaa:

Ejemplo:

Mɛ papitodu **au**de kuitaa buu dachi kãyabara

Mi abuelo sabe **más** que nosotros

Bedearã jarayua sama duanua ayua Adverbios de lugar	
Ëbëra bedëa	Kapunia bedëa Español
Nama	Aquí
Araa	Allí
Arii	Ahí
Jãma	Allá
Nama aria	Acá

Ara nauchaa:

Ejemplo:

Jāma imamarã wã'ãema

Allá no hay tigres

Nau kawase

Aprende esto

Chi bedea nueda a buu, kapunia bedede “ayer” jara buu chi bedea nu, kapunia bedede “mañana” maabea eda “adentro”, jaraaru kīra buu “nuu edaa neesii” aburuu, chi naedebena jarai baita chi uruubenadeeba.”

-Manual de enseñanza y escritura del embera 2, EL IDIOMA EMBERA. Cómo se habla la lengua - Curiosidades de su gramática, Daniel Aguirre Licht, página 72.

“ [..]la palabra nueda ‘ayer’ se construye sobre la palabra nu ‘mañana’ + eda ‘adentro’, como diciendo ‘el mañana que ya entró’, es decir, como si construyeran el pasado a partir del futuro.”

-Manual de enseñanza y escritura del embera 2, EL IDIOMA EMBERA. Cómo se habla la lengua - Curiosidades de su gramática, Daniel Aguirre Licht, página 72.

Nau aseba

Ejercicio

- **Unuba chi bedea uruburuurã maabea buba oración abaabaa naarãdebena.**

Encuentra en la sopa de letras los siguientes adverbios y construye una oración con cada uno de ellos.

Bí'ia Bien

Isa Rápido

Nama Aquí

Jãma Allá

ãrĩa Mucho

Bikiru Duro

B	w	Q	C	ã	B
I'	Ol	Z	N	R	I
I	Ñ	X	F	ĩ	K
A	S	P	L	ã	I
P	H	A	B	D	R
J	ã	M	A	V	U

Ara naucha:

Ejemplos:

Ibana *bikãa* ũbari buu (despacio)

El pájaro vuela despacio



Mu kauba bania *bistika* do buu (poco)

Mi hija toma poca agua



.....



.....





.....



.....



.....



.....

Ë KĪMARĒBENA
CUARTO CANASTO

BEDEA JUA OME ÖBEA
CAPÍTULO 13

ADVERBIOS PARTE OME
ADVERBIOS SEGUNDA PARTE

**Biarāka amikorā, jāabae chi
ome kuḅuudebena adverbiorādebena
ochiadaika, chi bee repasaḁaika maude
chi widirā kawaḁayua.**

Hola Amiguitos, demos paso ahora a revisar
la segunda parte de los adverbios,
repasaremos algunos y aprenderemos
otros nuevos.



**Adverbiorã
Adverbios**

Ĕbĕra bedea	Kapunia bedea
	Espańol
Idi	Hoy/aún
Nuu	Mańana
Nuu nu	Pasado mańana
Nueda	Ayer
Jãabera	Ahora
Nadebee, nadebea	Ahorita
Jãware	Luego, otro día
Nakaede, anaa, anaka	Ya mismo, enseguida

Wabida, abida, wawaa, awaa	Todavía
Ƨskareḁa, E'tade, yatade	Hace mucho, hace rato
Yataḁeeda	Desde hace mucho tiempo
Yataḁe unuwēa beesii Ƨrɔburu, eaburu	Hace ratico, apenas
Idibea, idibae	Hoy en día
Idiidaa	Actualmente, hasta el día de hoy

Bedearã jãkabꞥ ayua maude bedearã makawëe ayua

Adverbios de afirmación y de negación

Ëbëra bedea	Kapunia bedea Español
Ei , maera, i, maira	Sí
Makabꞥ	Así es
Ã ã, baa	No
Makawëe	Así no es

Nau aseba

Ejercicio

1. Amiko nii ome practicaba chi noremaacha widi kopanuudebena maude chi panau kobee ěběra bedeade.

Practica con un amigo algunos interrogantes de uso cotidiano y las respuestas afirmativas y negativas en lengua emberá:

- **¿Bichi baerai bustabarěe?**

¿Te gusta?

- **¿Televisión ochiai bustabarěe?**

¿Te gusta mirar televisión?

- **¿Ensalada koi bustabarěe?**

¿Te gusta comer ensalada?

- **¿Doidaa kui bustabarěe?**

¿Te gusta bañar en el río?

- **¿Bichia karta leai bustabarěe?**

¿Te gusta leer?

2. Chi número b̄ba chi jara kobee abaabaa oracionade, maabea wiruataba chi adverbio

Ubica con el número correspondiente la traducción al español de cada oración, luego subraya el adverbio con un color.

Ara naucha:

Ejemplo:

- | | |
|---|--|
| 1. J̄abera Daniela j̄ama estudiade w̄i | Mi padre aún no ha llegado |
| 2. Naad̄eebae nama pasaburuu chi recorrido | Todavía no han dicho nada ellos |
| 3. J̄aware bi'ia berreadaika asii Juanba | Ahora, Daniela va a estudiar allá ...1..... |
| 4. M̄ ak̄ore idi neew̄ema | Otro día hablamos bien dijo Juan |
| 5. Wabiḁa jaradaw̄e āchia | Ahorita, acá pasará el recorrido |
| 6. Nakaede aseḁ buu chi tarea | Pedro está por llegar |
| 7. Pedro neeḁaa uru buu | Ya mismo hará la tarea |
| 8. Andres idi w̄a k̄uria buu puurud̄aa | Diego nuu isa piraburuu kanchade |
| 9. Diego nuu isa piraburuu canchade | Andres hoy quiere ir al pueblo |

BEDEA JUA OME KIMARĔ

CAPÍTULO 14

BEDEARĀ JARAYUA SAMA KOBEE CHI COSARĀ

LAS PREPOSICIONES DE LUGAR

M̄a bustabarii jemenepeda maabea miruyu. Chi parede juasii wāburuu maabea m̄ amikorā mirubadau, chi nureemokara adu mirubadau, junebenarā bakurude, chi bee derā tāede.

Uno de mis juegos favoritos es "las escondidas". Mientras cuento contra la pared, mis amigos se esconden, algunos detrás de enormes rocas, sobre los árboles o en medio de dos casas.



Bedearã jarayua sama kobee chi cosarã maeburã chi ëbërarã.

Son aquellas expresiones que determinan la posición de un objeto o persona.

Ëbëra	Kapunia bedëa Español
Naa	Delante
Akarrare	Detrás
Ûru	Sobre, encima
Akare	Debajo
Eða	Dentro
Awara	Fuera
Kësa, tãede, eða	En medio

Jũkaa	Al lado
Juabiare	A la derecha
Juasordoare	A la izquierda
Da, de	En
Kĩrãrẽ	En frente
Daa	A
Baita	Para
Areba	De
Debena	De (procedencia)
A las	a las
Waa + daa	Hasta

	Ejemplo: M# estudiái waa diciembredaa
Deeba, ba	Con (instrumento)
Baare, baara, ome	Con
wě buu, duanuu / wā'ãe / wěa	Sin
Deeba, kakua	Por

Chi oración aseyua nakaburu: Sujeto + objeto + preposición + verbo, ara nauchaa:

Ten en cuenta que para construir la oración debes usar el siguiente orden: Sujeto + objeto + preposición + verbo, así:

Ara naucha:

Ejemplo:

Usa	dee	naa	akabuu
	↙	↓	↓
Sujeto	Objeto	Preposición	Verbo

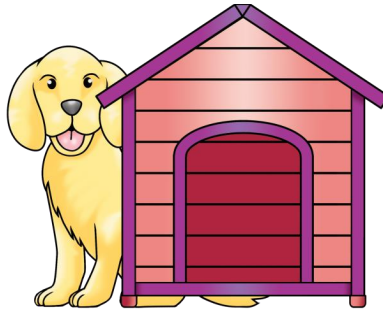
Perro casa adelante está sentado



- El perro está sentado delante de la casa

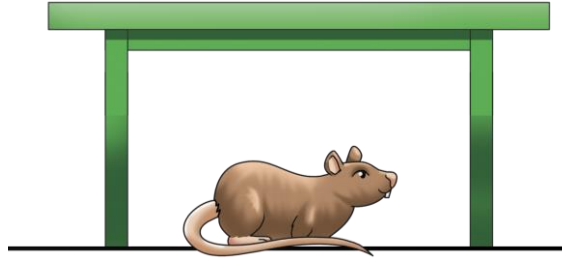
Usa dee *akarrare* aka buu

El perro está sentado *atrás* de la casa



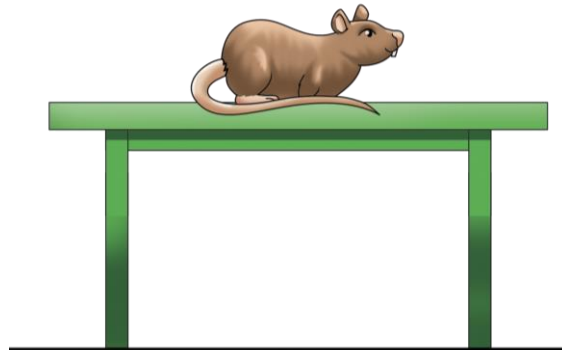
Arrata mesa *akare* aka nubuu

La rata está *debajo* de la mesa



Arrata mesa *ũru* aka nubuu

La rata está *encima* de la mesa



Nau aseba:

Ejercicio:

1. Wauba oraciona chi verborã adaupeda, chi imagenã ochiapeda:

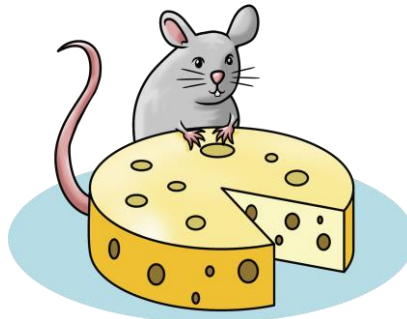
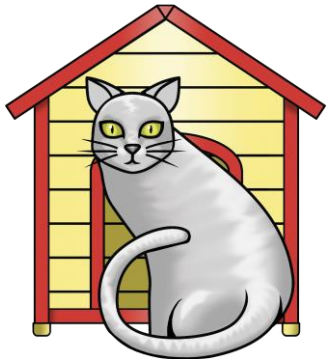
Construye oraciones usando los siguientes verbos basándote en las siguientes imágenes:

Aka buu: sentado

Aka nubuu / bari nubuu: parado

Ta buu: está

Kubuu / bee buu: está (objetos)



Dibuja en dónde está ubicado el pez:

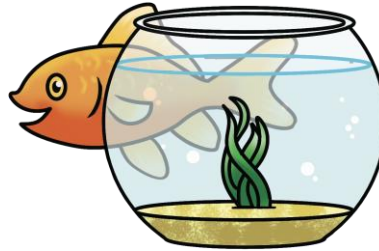
¿Beda sãma tabuma?

¿Dónde está el pez?

Ara naucha

Ejemplo:

Beda pecera akarrare tabuu



Beda pecera eda tabuu

Beda pecera jũkaa tabuu

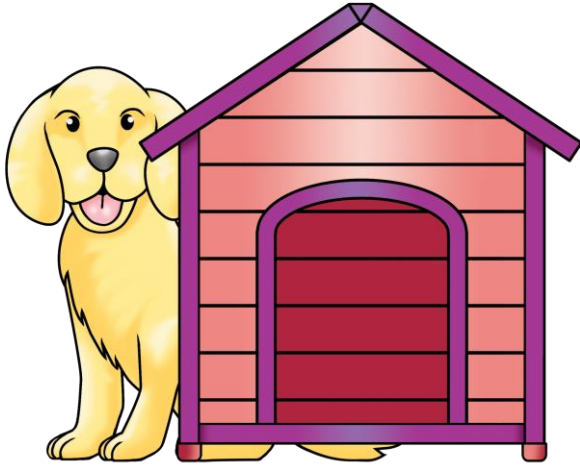
Beda pecera awara tabuu

3. Jɛrɛba chi jipa buu:

Elige la opción correcta:

¿Usa sãma tabuma?

¿Dónde está el perro?



- Usa dee akarrare aka buu
- Usa dee naa aka buu
- Usa dee akare aka nubuu
- Usa dee ŷrɛ aka nubuu

4. Dibujo wauba: ¿Arrata sãma tabuma?

Dibuja: ¿dónde está la rata?

Arrata mesa ñru aka nubuu



BEDEA JUA OME JUA A'BA

CAPÍTULO 15

BEDEARĀ JARAYUA SAMA KOBEE CHI KOSARĀ CHI OMEE'DEBENA

LAS PREPOSICIONES SEGUNDA PARTE

**Mua machi kōpae
k̄ria buu m̄ naēdebenara
baara nau waburuu chi
kawabadaurādaa, chi
ēbēra bedea pono kubuumare
maabae chokae beebarii.**

Espero acompañarlos con
mis ancestros en este sendero
hacia el aprendizaje, donde
la lengua Emberá florece y
cobra vida.



Waya kawadaika chi bee bedearã jarayua sama kobee chi cosarã maude kawadaika maucha chi widirã, leaba mechia jïwa kawayua bichi lea kubuudebena.

Repasemos algunas preposiciones y aprendamos unas nuevas, lee en voz alta para practicar tu pronunciación.

Ĕbëra bedea	Kapunia bedea Español	Ara naucha Ejemplos
Daa	A o hacia	Maria nuu Risaralda <i>daa</i> wãburuu María irá mañana a Risaralda
Baita	Para	Mua beda eneesii aköre <i>baita</i> Yo llevo pescado para mi padre
Areba / debena	De (procedencia)	Ichi nueđa Pereira <i>areba</i> neesii Ella llegó de Pereira ayer
A las	A las	Jãu <i>a las</i> 8 wãibu Él se va a las 8

Waa + daa	Hasta	Mɛ estudiai waa diciembredaa Yo estudio hasta diciembre
Deeba	Con (instrumento)	Juanba kusardeeba komaa buu Juan come con cuchara
Baare, baara, ome	con (compañía)	Juan, David ome Manizalesdaa wāsifau Juan con David se fueron para Manizales
Wě buu, duanuu /wǎ'ǎe:	Sin (objeto)	ǎchi chi nejarra wě duanuu Ellos están sin dinero
Wěa	Sin (para emociones)	Carlos kīrajatuawěa bedeabuu Carlos habla sin felicidad
Deeba, dewaa, deyaa	Vía, a través de	Jǎu foto mǎdachǎu correodeyaa Manda esa foto a través de un correo

Nau aseba

Ejercicio

1. Wã'ãemare buba preposiciondeeba:

Completa con preposiciones las siguientes oraciones:

1. **Ãchia chiko nedopeñaada warrarã _____** (Ellos compraron alimento para los niños)
2. **Mx akõre dana baare Pueblo Rico _____** (Mi padre y mi madre son de Pueblo Rico)
3. **Ichi vereda _____ neesii** (Vino desde su vereda)
4. **Jabón _____ jua jerase** (Lávese las manos con jabón)
5. **Chi chiko tä _____ kubuu** (La comida está sin sal)
6. **Celular _____ bedea kubuma** (Estoy hablando a través del celular)

2. Jãa kububa chi preposición chi purra kubude eða:

Encierra las preposiciones en las siguientes oraciones:

- Paola estudiade wãburuu ichi ãba cheke ome.
- Mx baita eneika kërma cheke.
- Lease namaudeedebena waa jãma.
- Pedro noremaacha a las 5 dapedede ewaribarii.
- Puurudaa wãira chi tãmxa.

ĔBĔRA IUJĀA: ĔBĔRA KARI

MUNDO EMBERA: CANTO TRADICIONAL



Danai Mamá

Danai danai danai
mami mami mami

Buchi kau cheke Aster
Su hijita Estrella

Chacha kaade chiko deade wāda
Salió tras el padre a darle de comer

Dama sirua ekareba
Una culebra por debajo de la hierba

Jidaukaus bídaa (WAYA)
Casi la muerde (BIS)

Danai danai danai
Mami mami mami

Chi dama sirua ekareba
Nakaa k̄risiasii

La serpiente debajo de la hierba
Pensó:

"Ida m̄ waridauima
M̄a unuburuude
Kaade wāi bídaa"

"Deja que yo crezca
Cuando te encuentre
Te morderé"



Cha nau código escaneas chi kari buu ũriyua:
Escanea este código para escuchar la melodía:



Ichurr: Mipitaa āřĩā kari kirua Olinda.

Armadillo: tienes una voz muy angelical Olinda.

Olinda: ¡Ara kiruma! Jābaera m̄ baara kariba.

Olinda: Gracias!!! Ahora repite la canción conmigo.

BEDEA JUA OME JUA A'BA A'BA

CAPÍTULO 16

CHI NAEDEBENA

EL PASADO



**Nueda m̄ mamitaba
m̄ma jarasii w̄i baita chi be
uu nubuumare, deedaa uruude ak̄
nobeessii dochekeđe mama unusii
bedarã color ãrea bara nuree, m̄
maarãmaa deasii ãchi kod̄ayu baita.**

Ayer mi abuela me dijo que pasara por la siembra de maíz y de regreso a casa, paré en el riachuelo y dí de comer a muchos peces de colores.

Ochias chi neburu kubuu “Nawe beda”; mau neburubadau eb̃erarã chamirãba, nau codigode.

Mira la historia de la “Madre pez” ; una narración oral de la tradición Emberá Chamí, en el siguiente QR.



Chi particularã naedebena baita naarãb̃: *sii* maude *da*. Ārĩrã baita naarãb̃: *sidau* maude *pedaada*. Chi verbo karr ekare buru kububadau, mau jara panua chi pasada badafebena.

Las partículas en singular para el pasado son: *sii* y *da*. En plural: *sidau* y *pedaada*. Se ubican después de la raíz del verbo, y nos indican algo que ya se realizó.

Ara nauchaa

Ejemplos:

- **Nueda m̃ puurudaa neesii**
Yo ayer vine al pueblo
- **Semana basiide bedesidau**
La semana pasada hablaron

- **Ichia eterr ɛmɛ nedoɔa**
El compró un huevo
- **Dachia be nedopedaada**
Compramos los huevos

Maude chi morfema *sii* kubudai bua chi verbo auxiliarna baare: *buu - boosii, panuu - panasii, duanuu - duanasii, nii - nibasii, nuree - nureasii, ba - basii, ara nauchaa:*

También podemos utilizar el morfema *sii* con los verbos auxiliares: *buu - boosii, panuu - panasii, duanuu - duanasii, nii - nibasii, nuree - nureasii, ba - basii*, así:

Ara naucha

Ejemplos:

- **Año basiide mɛ nama nee boosii.**
El año pasado yo vine a acá.
- **Plazade ẽbẽrarã ǎrĩã kari duanasii**
En la plaza cantaron muchas personas.
- **Ichia maka jara nibasii.**
El dijo de esa manera.

Nau aseba

Actividad:

B̄taba chi bedearã falta kobee chi nau historia traduci kubuude. Mau baita chi bedearã recuadrodebena adauyua maude conjugayu chi verborã tiempo naedebenade.

Completa las palabras que faltan en la traducción de la siguiente historia. Para ello deberás usar las palabras del recuadro y conjugar los verbos en el tiempo pasado.

María salió de casa. Llevó un canasto en el que había maíz, frijol y un poco de harina de maíz. Llegó al río, se bañó en él. Después le dio hambre y comió lo que había traído.

Bedearã bichia necesita kubuu chi eda b̄kuayua:

Palabras que necesitas para rellenar:

Harina de maíz: po

Traer: enei

Frijol: ka

Llegar: neei

Bañar: kui

Maíz: be

Salir: wãï

Llevar: odoi

Kuitaa kobooba naude:

Ten en cuenta:

Conjugaibaita particula naedefabena ome, chi verbo ababuru chi karr bara kubudayua, mau baita chi i awara jiratadayu; chi bee verborã chi “i” awara ertadaabayua, mau chi karr verbodebena jãu odoe kubuudeeba. Ara nauchaa: Kui (kuisii)

Para conjugar con el morfema de pasado, es necesario dejar el verbo solo con su raíz, para eso quitamos la i; excepto para algunos verbos que en su raíz verbal terminan con la i. Ejemplo: *kui (kuisii)*.

María ichi dedebena _____. Ë _____, mama eda _____, _____maude _____ ba'ãra boosii. Doidaa _____, mamaria _____. Maabea jarrbisia kobeedakare chi ichia enedã bada _____.

BEDEA 17
CAPÍTULO 17

CHI BAJĀA SAKA KUBUA

EL CLIMA, EL ESTADO DE TIEMPO

**Amikorā chi dia
idī mipitaa āriā bua, pisia
āriā jeradru koboapeda chi
bajāa āriā ūdaa nubua. Idī
chi bedfearā iujāa maude
bajāa saka kubuudebena
kawabudaa.**

Amiguitos, tenemos un día maravilloso, con mucho sol y el cielo despejado. Hoy estudiaremos vocabulario sobre el clima y estado de tiempo.






Chi jeedabena wāsiapeda kūrāsāa kubuu
Los pisos térmicos

Ĕbēra bedeade	Kapunia bedeade Español
Iujāa chi wāsia	Tierra cálida
Iujāa chi kūrāsāa	Tierra fría

Bedearã bajãdebenarã

Vocabulario del paisaje

Ĕbĕra bedeade	Kapunia bedeade Español
Ŧmada	El sol 
Jĕarã	Las nubes 
Naŭpua	Los vientos
Kue	La lluvia
Wãsia	Temperatura alta

<p>Baa</p>	<p>El trueno</p>
<p>Michia naupua kāriḃuu</p>	<p>La tormenta</p>
<p>Baa michia to buu</p>	<p>El relámpago</p> 

Saka kubua idi

El tiempo

Idi miadaa nubuu	Hace mal tiempo
Idi bi'ia wãburuu	Hace buen tiempo
Bi'ia ñnadusii	Está despejado
Chi kūrāsãa	Hace frío
Bi'ia naupua nubuu	Hace fresco
Jǎarã tauuwa nubuu	Está nublado
Kue che nubuu	Llueve
Granizodu cheda	Hay granizo
Idi chi wãsia	Hace mucho calor

Nau aseba

Ejercicio

1. Chi imagen abaabaa ochiaba maude chi trũ jara kobeede ebena buba

Observa cada imagen del clima/tiempo y escribe su nombre correspondiente

Ara nauchaa:

Ejemplo:



Iujãa chi wãsia- tierra cálida











2. Panauba chi widi kobeedebena ara jari bichia kawada bada kira.

Responde las siguientes preguntas de acuerdo al vocabulario visto.

- **¿Idi saka bua iujãa?**

¿Cómo está el clima hoy?

- **¿Idi miadaa nuɓuka?**

¿Hoy hace mal tiempo?

- **¿Idi bi'ia wãburuẽ?**

¿Hace buen tiempo hoy?

- **¿Nama iujãa saka bua?**

¿Qué clima tiene ese pueblo?

- 1. Chi dibujo maeburã tōkuapedaadafeeba unubiba idī saka kubua chi bajãa bichi boabariimarebena.**
Con recortes o dibujos ilustra cómo está el clima en el lugar que vives el día de hoy.

ĔBĔRA IUJĀA MUNDO EMBERÁ

DACHI KAKUADE PURUBADAU MAUDE SAKA PERPARABADAU CHI KIPARA LA PINTURA CORPORAL Y LA PREPARACIÓN DE LA JAGUA



**Ĕbĕrarā ārīārā baita
kakuade purubiburuu jāu fuerza ārīā
bara nii unubiyua maude chi daiba ijāa
nuree unubi kopanua maude daifeedabenaba
buipefaaa bada sifa. Adaubadau chi
kiduarāba unubi kopanuudebena, āriwĕa,
kuriapeda respeta kubuuba.**

Para muchas poblaciones la pintura corporal es símbolo de fuerza y también la manera en que representamos nuestras creencias y la herencia de nuestros antepasados. Utilizamos tonos que las plantas nos ofrecen, sin perjudicarla, siempre amándola y respetándola.

¿Kãareba chi kipara?

¿Qué es la jagua?

Bakuru americano mau drua wãsiadeburu deabarii, chi taa adaubadau dachia doyu wauyua, chi ëbërarãba adaubadauba budã purudayua maude kakua kïrawãrea puruyua, chi taa chi color kïra papaimaa bua, dachi e purudakare, maude dos hora baburuu jeraadakare, purudã badã jãma koboobaria 15 dia mau bi'ia ãrĩã perparada badaburã.

Es un árbol americano que se produce en las zonas de clima caliente, su fruto es utilizado para hacer refrescos, los indígenas lo utilizan para tinturar el cabello y embellecer su cuerpo, este fruto tiene un pigmento de color azul oscuro, después de colocarla en la piel dos horas después de lavada, su color queda resaltado por 15 días si su preparación fue buena.

Chi kiparaba chi ëbëra mipitaa nububaria, maude wãwã sida ëpermabikaa, maude pisiamaa baabimaa bidã, budã puruyua, maude dachi kũriabiyua bidã. Kiparaba purubadaa chi dachi adu kubuudebena sida.

Con la Jagua nuestras comunidades se pueden embellecer, protegen de las enfermedades a los bebés, lo usan como bloqueador solar, para tinturar el cabello, y para enamorar. Las figuras en el rostro con la Jagua se hacen en honor a la naturaleza cuando se crean formas geométricas.

¿Kãareba kãchi?

¿Qué es el achiote?

Chi kãchiba chikode eda bariiruude kuaraabibarii, adaubadau kïra pãbadau wauḏayua, mau Colombia barikiau partede dea buu, cha nau ëbërarãba adaubachidau 80 año naedeeda chi kïdarr pãi baita, mau bada bidì bidia bu kãribade wãsidaa maude uubadau bada ida busidaa.

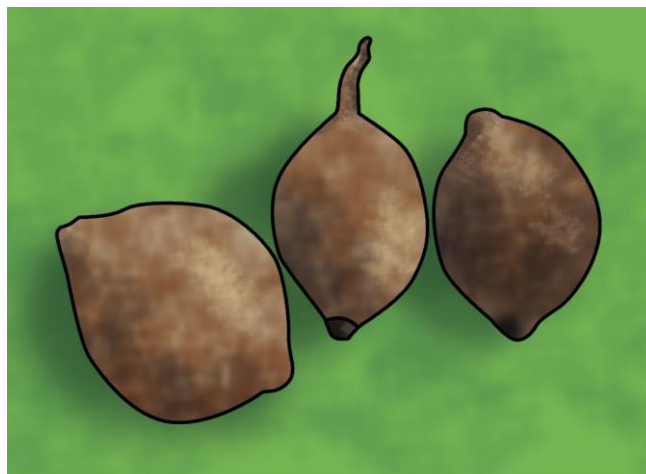
El achiote es un condimento encargado de dar color a los alimentos, es usado para la fabricación de cosméticos, es adaptable en diferentes zonas de Colombia, este fruto fue utilizado por los indígenas hace 80 años atrás para la pintura facial pero poco a poco fueron dejando la costumbre y dejando de cultivar.

Saka perparabarii chi kipara:

Pasos para preparar la tintura:

- 1. Chi taadu atauyu**
Recoger el fruto
- 2. Chi taa tũkuayu**
Picarlo
- 3. Chi taa chuuyu**
Cocinarlo
- 4. Parudeba sãyu, guantedu jũyua**
Colarlo con un trapo y guantes

5. **Wayá chuuyu, bi'ia chuuburuu ochia uru beeyu, chi dachia k̄riaburuudaa beebiyu.**
Cocinar de nuevo e ir probando la textura y color en la piel hasta tener el tono deseado.

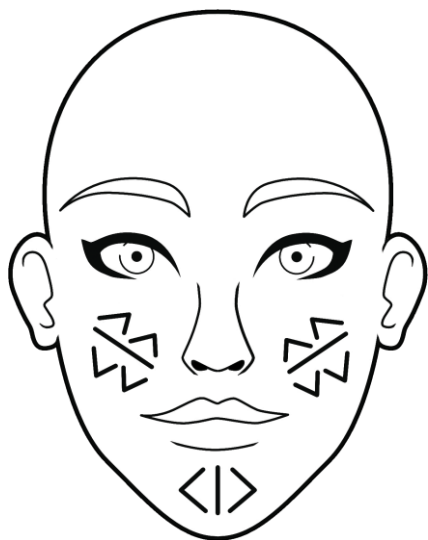


Chi chamirãba purubadaurã

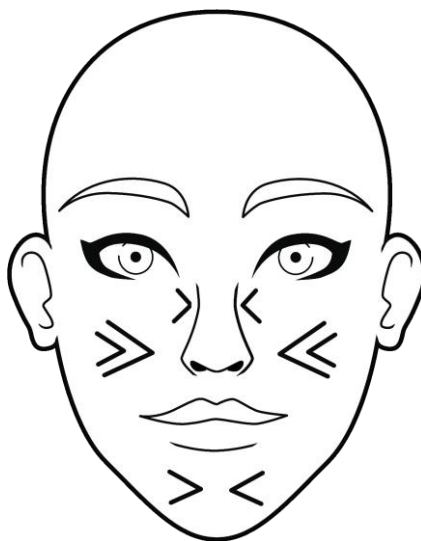
Pinturas emberá chamí

Mode bõbõo baara

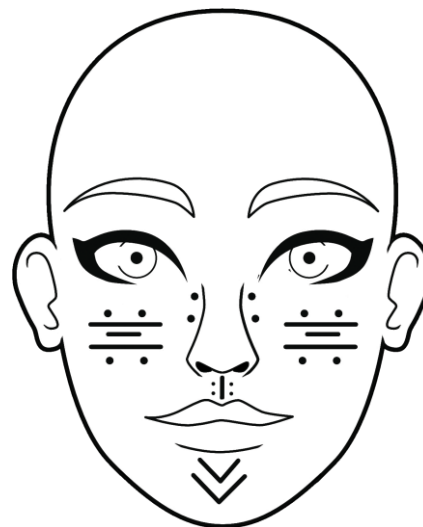
Montaña y mariposa



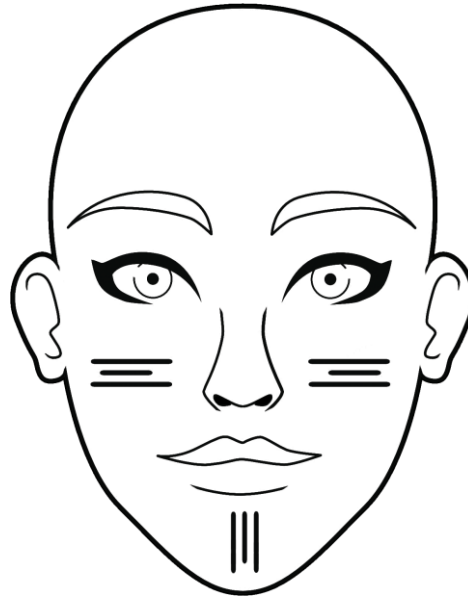
Iuma
Arco iris



O kue baara
Caminos y lluvias



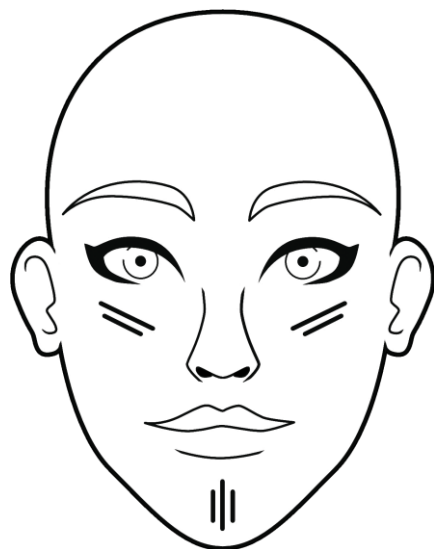
Kũudrãa
Joven



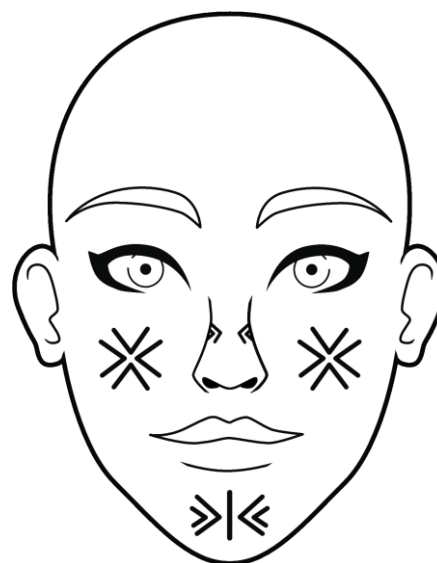
Kima kãida
Casada(o)

Chi irua kobee jãuba unubi kubuu chi dedabenaã, chi deseroa iru kubuu paimaa purubarii mauba unubi kubuu chi kima, chi katutua bee purubarii chi kãchiba mauba unubi kubuu chi wãra chi warrarã baara.

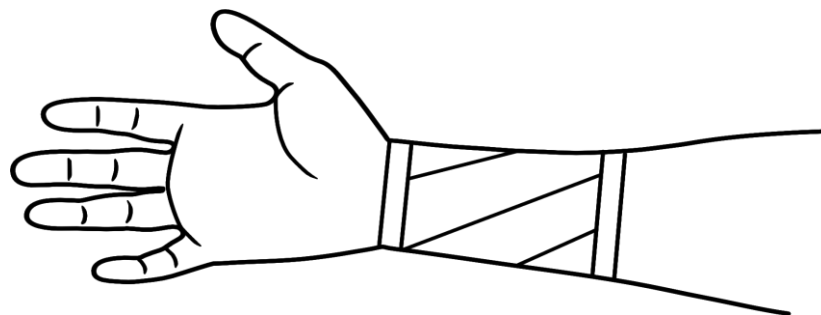
Las rayas representan la familia, la raya más larga se pinta de color negro y representa al esposo y las más cortas se pintan de rojo con achiote y representan la esposa y los hijos.



Baeradaí baeta
Cuentos culturales



Tãbora
tambor



BEDEA 18
CAPÍTULO 18

CHI NUUBENA

EL FUTURO



**Idĩburu basia
m̄ clase acabasii m̄ danaba
jarasii m̄ papitorāmaa nuu
panade wābudau, akuru uufayua
joma chi be ichi druadebena
junada bada.**

Hoy fue mi último día de clase y mi madre me dijo que mañana iremos a quedarnos donde los abuelos, para ayudarlos a cosechar todo el maíz que salió de sus tierras.

Chi verbo karrmaa kubudai bua nau sufijorã chi uruudebena bedeadayua: *i, yu, yi, dai, dayu, dayi, ruu, buruu, budau*.

Los sufijos que se le añaden a la raíz verbal para conjugarlo en el tiempo futuro son: *i, yu, yi, dai, dayu, dayi, ruu, buruu, budau*.

Aba buu baita <i>Sufijos en singular:</i>	Ara nauchaa: Ejemplos:
<i>I, yu, yua, yi, ruu, buruu</i>	<ul style="list-style-type: none">● Nuu Bogotadaa wãburuu mɛ ãba ochiade. Mañana <i>iré</i> a Bogotá a visitar a mi hermano.● Ichia nama neei a jaraða El dijo que <i>vendrá</i> acá.● Tomás aribiadakare, dachi ome jemenede wãyua. <i>Cuando Tomás se alivie, irá a jugar con nosotros.</i>

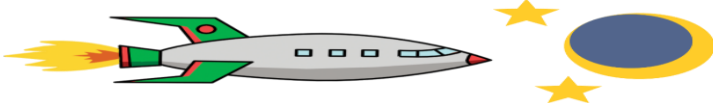





<p style="text-align: center;">Ārīārā baita Sufijos en plural:</p>	<p style="text-align: center;">Ara naucha Ejemplos:</p>
<p style="text-align: center;">Ḍai, ḍayu, ḍayua, ḍayi, budau</p>	<ul style="list-style-type: none"> ● Ariara bi'ia <i>panaḍayu</i> <i>Allá estaremos viviendo mejor</i> ● Nau cartillade ārīāburu <i>kawabudau</i> ēbērarā ūrūbena <i>Aprenderán mucho sobre los indígenas en esta cartilla</i>

Nau Aseba:

Ejercicio:

- **Kabanaa. turno aba adaus chi metaḍaa neeyua chi jemene panuude, bichia oracion aseī baraa chi jāma unubi kuḅuu ome ara abau ḍausia.**

En grupo, toma turnos para llegar a la meta en el juego. Debes hacer oraciones relacionadas con cada situación.

<p>JUA A'BA ORACIONA JARABA FUTURU'DE</p> <p>DI CINCO ORACIONES EN FUTURO</p>	<p>Sama wā kēria ōua</p> <p>Un lugar que planeas viajar</p>	<p>Sāu deporte ase kēria ōua</p> <p>Un deporte que planeas hacer</p>	<p>Bichi pasiade wāburuude sama wāiba</p> <p>¿Qué harás en tus próximias vacaciones?</p>	<p>ERDAURUUDAA WAYA WĀIKA</p> <p>REGRESA AL INICIO</p>
<p>Bichi saka ōoiba 10 año badakare</p> <p>Tu vida en unos 10 años más</p>				<p>Kāare estudia kēria nia</p> <p>¿Qué quieres estudiar?</p>
<p>Kāare nedoiba warebena semanadē</p> <p>¿Qué comprarás la próxima semana?</p>	<p>Sama trajaiba año uruude</p> <p>¿En dónde trabajarás el próximo año?</p>		<p>ÓBEA NAA KUBUS</p> <p>ADELANTA TRES ESPACIOS</p>	<p>Nau añoŋe kāare terminaiba</p> <p>Algo que terminarás este año</p>
<p style="text-align: center;"></p>	<p>OME EKARNAA WAS</p> <p>REGRESA DOS ESPACIOS</p>			
<p>Kāare aseiba dapedeŋa jiradrudakare</p> <p>¿Qué harás después de levantarte en la mañana?</p>	<p>Bichi dedabenaŋā ome kāare aseiba</p> <p>Algo que harás con tu familia</p>	<p>Hora badakare kāare aseiba</p> <p>Algo que harás en una hora</p>	<p>Nuudā chi ewari saka ōoiba</p> <p>¿Cómo estará el clima mañana?</p>	<p>Trajadakare kāare aseiba</p> <p>¿Qué harás después del trabajo?</p>
<p>Nuunu kāare aseiba</p> <p>Algo que harás pasado mañana</p>	<p style="text-align: center;"></p>	<p>Kāare aseiba misade</p> <p>Algo que harás el domingo</p>		
<p>Kāare aseiba año badakare</p> <p>Algo que harás el próximo año</p>	<p>ACABASMA</p> <p>FIN</p>	<p>ERDAURUU</p> <p>INICIO</p>		

BEDEA 19
CAPÍTULO 19

CHI LEABURUU BI'IA KAWAYU

COMPRESIÓN DE LECTURA



Leas cha neburu kubuu:

Lee la siguiente historia:

NEBURU KUBUU

CUENTO

Idi Margarita jarrbisia arii piradruda basia. Nueda esabude arii koobadaba, arii kasa nibasiideeba, kai noboa kuriaburu boosiideeba, maude chi chiko mechibena boosii.

Chiko kodakare chi nawekau baara colegodaa wapedaada basii, Teresaba neburu karibasii joma ichia koburuu.

Teresaba jarada bada chi tostada bada kira boosii, ichia wasiabimaa buu kurisiabasiideeba.

Maude jarada bada chi leche azucar baare chi bia arii boosii, maude chi pera to kobe kodada mau chi kua arii boosii.

Margarita bari pera nobeeda, ichia bidika bida kochaabasiideeba ichia kodada bada, ichia jarada norema esabudeeda jarrbisia buudeeba, ichi kodakare bida maucha jarrbisia bee boosia.

Nau aseba

Ejercicio

1. **B̄ba chi bedearã bichia entendewẽe, chi profesormaa widi kawayua.**

Anota las palabras que no comprendas y consúltalas con el profesor.

2. **¿Kãare kawasaa chi cuentodebena?**

¿Qué entendiste del cuento?

3. **Panauba chi widi kobee:**

Responde las preguntas:

- **¿Wẽra omearã chi trẽ kaiba?**

¿Cómo se llaman las dos mujeres del cuento?

-
- **¿Cuento eða kǎari ðrúbena neðuru bua?**

¿ El cuento de qué se trata?

- **¿Teresaba kǎari ðrúbena neðuru boosaa?**

¿ Teresa de qué describió?

- **¿Kaidu awaa jarrbisía bee bosaa?**

¿Quién siguió con hambre?

Bedearã:

Vocabulario:

Jarrbisia: hambre

Maumisa: mientras tanto

Bõbõo: mariposa

Bõbõorã: buho

Kõrisia aka beesii: pensativa quedó

Neburui: comentar, hablar

4. Buba 5 oraciona chi bedearã bichia kawadadebena ome:

Construye 5 oraciones con el vocabulario aprendido:

1.

2.

3.

4.

5.

Ara naucha

Ejemplos:

- **Nueda m̄ chiko koobada**
Ayer no comí comida
- **Idi Teresa baeraaru**
Hoy Teresa baila
- **Margarita mipitaa nii**
Margarita es bonita

Chi neburu kubuu ěběra bedea bada waya kapunia bedeadeeba jara buu

Traducción del cuento

Idi Margarita jarrbisia ěrě piradruda basia. Nueda ěsabude ěrě koobadaba, ěrě kěsa nibasiideeba, kěi noboa kěriaburu boosiideeba, maude chi chiko mechibena boosii.

Hoy Margarita se había levantado con mucha hambre. La noche anterior no había cenado demasiado, ya que estaba muy cansada y lo único que quería era dormir, así que el desayuno del día sería copioso.

Chiko kodakare chi nawekau baara colegioḏaa wāpeḏaada basii, Teresaba nebæræ kãribasii joma ichia koburuu. Teresaba jarada bada chi tostada baada kĩa boosii, ichia wãsiabimaa buu kãrisiabasiideeba. Maude jarada bada chi leche azúcar baare chi bia ãrĩa boosii, maude chi pera tã kobee koda bada mau chi kũa ãrĩa boosii.

Una vez hubo desayunado, se fue con su hermana al colegio, mientras Teresa no paraba de describir todos los sabores del desayuno. Teresa le decía a su hermana que la tostada sabía un poco a quemada, porque se les olvidó poner el temporizador del tostador. También le dijo que la leche con azúcar le supo a gloria, y que la pera que se comieron a trocitos estaba muy dulce y riquísima.

Margarita bari pera nobeḏa, ichia biḏĩka biḏa kochaabasiideeba ichia koda bada, ichia jarada norema ěsabudeḏa jarrbisia buudeeba, ichi kodakare biḏa maucha jarrbisia bee boosia.

Margarita se quedó alucinada, ella no había saboreado nada de lo que había desayunado, y se lo achacó al hambre que tenía de la noche anterior, de hecho después de desayunar seguía con hambre.





Esta material hace parte de **“Chumbe de Historias”**
proyecto ganador del programa Nacional de Estímulos 2023
del Ministerio de las Culturas, las Artes y los Saberes.



Corporación
Oshuin

